

ІНСТИТУТ НАУКОВО-ТЕХНІЧНОЇ ТА ЕКОНОМІЧНОЇ ІНФОРМАЦІЇ

Харківський національний автомобільно-дорожній університет

Національний транспортний університет

Український державний університет залізничного транспорту



СУЧАСНІ НАПРЯМКИ РОЗВИТКУ ЕКОНОМІКИ І МЕНЕДЖМЕНТУ НА ПІДПРИЄМСТВАХ УКРАЇНИ

*Збірник матеріалів II всеукраїнської науково-практичної конференції
студентів, аспірантів та молодих учених
присвяченої 50-річчю створення факультету управління та бізнесу
ХНАДУ*

Україна, м. Харків, ХНАДУ, 26 жовтня 2016 року



Харків - 2016

УДК 33

Сучасні напрямки розвитку економіки і менеджменту на підприємствах України: Збірник матеріалів II всеукраїнської науково-практичної конференції студентів, аспірантів та молодих учених, присвяченої 50-річчю створення факультету управління та бізнесу ХНАДУ (26 жовтня 2016 року). – Харків, ХНАДУ, 2016. - 720 с.

Збірник містить матеріали II всеукраїнської науково-практичної конференції студентів, аспірантів та молодих учених «Сучасні напрямки розвитку економіки і менеджменту на підприємствах України». Матеріали присвячені результатам теоретичних і практичних досліджень за провідними напрямками розвитку управління економікою в умовах нестабільності, управління підприємством, менеджменту персоналу, міжнародного менеджменту, маркетингового менеджменту, логістичного менеджменту та фінансового менеджменту

Матеріали друкуються в авторській редакції. Організаційний комітет не несе відповідальності за достовірність фактів, власних імен та іншої інформації використаної в публікаціях. Відповідальність за зміст та оригінальність матеріалів конференції несе автор та його науковий керівник.

СИСТЕМАТИЗАЦІЯ ФАКТОРІВ ВПЛИВУ НА ТРУДОВИЙ ПОТЕНЦІАЛ ПІДПРИЄМСТВ ЗАЛІЗНИЧНОГО ТРАНСПОРТУ

Заєць Г. П., аспірант

*Науковий керівник: Токмакова І. В., д.е.н., професор
Український державний університет залізничного транспорту*

В умовах формування економіки в Україні значно зростає актуальність проблем, пов'язаних з ефективним управлінням трудовим потенціалом господарюючих суб'єктів. Персонал стає пріоритетним ресурсом, від якого залежить компетентність організації та її конкурентоспроможність. Підприємства залізничного транспорту України знаходяться на завершальній стадії інституційних перетворень, необхідність яких обумовлена істотними змінами моделі взаємовідносин учасників ринку перевезень, пов'язаними з реструктуризацією, розвитком міжнародних транспортних коридорів, конкуренцією суб'єктів господарювання всередині галузі, механізмів взаємодії залізничного транспорту з державою, суспільством і користувачами транспортних послуг.

Під трудовим потенціалом прийнято розуміти здатність людини до праці, тобто сукупність її фізичних та інтелектуальних даних, які можуть бути застосовані у виробництві.

Систематизація факторів, що впливають на економічну поведінку і трудовий потенціал працівників підприємств залізничного транспорту залежить від специфіки його діяльності та широкого спектру надання послуг перевезень пасажирів та вантажів. Класифікація даних факторів є складним питанням, яке вирішене не в повній мірі, незважаючи на те, що фахівці займаються ним протягом багатьох років. В умовах ринкової економіки змінюється механізм управління працею, відповідно змінюються і принципи державного регулювання, які залежать від певних закономірностей. Класифікація факторів, що впливають на трудовий потенціал робітників підприємств залізничного транспорту, представлена на рисунку 1.

У представленій схемі визначено взаємозв'язок факторів у відповідності з розміром та характером впливу на трудовий потенціал робітників підприємств залізничного транспорту.

Таке поєднання чинників впливу на трудовий потенціал робітників підприємств залізничного транспорту, доповнене особистісними характеристиками, необхідними при виконанні конкретних видів робіт на мою думку повинно позитивно позначатися на трудовій

активності працівників транспорту що як наслідок приведе до покращення показників роботи підприємств залізничного транспорту. Можливість професійного росту, впевненість у майбутньому, хороші взаємини в трудовому колективі, усвідомлення соціальної корисності роботи(надання послуг з перевезення населенню), інтерес до виконуваної роботи в сукупності покликані забезпечити працівникові таку задоволеність працею, при якій робота в даному колективі може стати для нього життєвою необхідністю.

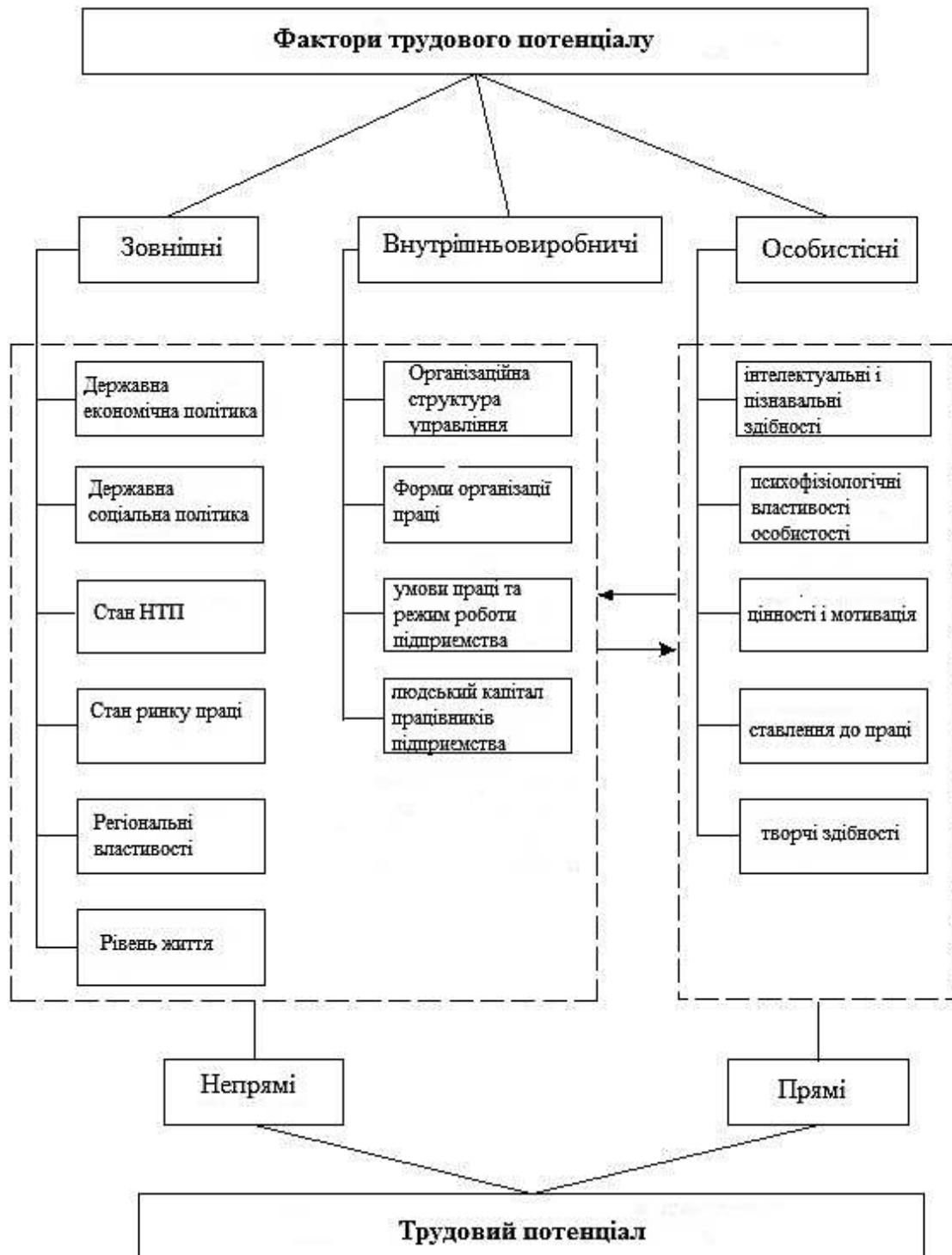


Рисунок 1 - Класифікація факторів, що впливають на трудовий потенціал

Розглядаючи всю систему факторів, слід пам'ятати, що реальну оцінку якості трудового потенціалу можна отримати тільки при аналізі та оцінці як об'єктивної, так і суб'єктивної складової кожного з розглянутих факторів, а значить необхідно знати, як працівники самі оцінюють вплив факторів на трудовий потенціал. Саме комплексне та системне дослідження факторів формування трудового потенціалу підприємств залізничного транспорту дозволяє своєчасно приймати організаційно-управлінські рішення, спрямовані на підвищення якості трудового життя, краще використання трудового потенціалу, вдосконалення соціально-трудова відносин, а в результаті на підвищення соціально-економічної ефективності роботи окремих ланок(підприємств, галузей) і всієї економіки в цілому.

АДМІНІСТРУВАННЯ ПДВ В СУЧАСНИХ УМОВАХ ГОСПОДАРЮВАННЯ

Шайбан І. І., студентка

Науковий керівник: Кафка С. М., к.е.н., доцент.

*Івано-Франківський національний технічний університет
нафти і газу*

Після проведених змін в межах адміністрування податку на додану вартість («Електронний кабінет платника» оновлена версія) у платників з'явилась можливість:

- отримати дані реєстру платників ПДВ, у режимі online;
- надіслати заявку (добровільну або обов'язкову) для реєстрації себе, як платника податку на додану вартість, а також надати запит для отримання витягу з реєстру платників ПДВ;
- переглядати дані про розрахунки з бюджетом та іншими фондами;
- реєструвати податкові накладні та/або подати розрахунок коригування в ЄРПНі;
- використовувати системи « Електронного адміністрування ПДВ»;
- якщо користувач не знає як правильно використовувати ЕКП, тоді він може переглянути відео інструкцію на офіційному веб - порталі ДФС.

Згідно статистичних даних, високого обсягу надходжень до державного бюджету досягнуто податком на додану вартість, серед-