

УДК 658.5

ОСНОВИ СТРАТЕГІЇ РОЗВИТКУ ПІДПРИЄМСТВА

*Маковоз О.В., к.е.н., доцент (УкрДАЗТ)
Хижняк А.С., учениця, ХЛЗТ ХОР*

В умовах ринкової економіки підприємство здійснює свою виробничо-торгівельну діяльність самостійно, але конкуренція, яка полягає в змаганні підприємств за споживача їх продукції, змушує продавця (виробника) безперервно вдосконалюватися. Підприємство, що прогало в цій боротьбі, звичайно стає банкрутом, а відтак не може оплатити вартість товару, робіт і послуг, розраховуватися з бюджетом по обов'язкових платежах та платежах до позабюджетних фондів, якщо зобов'язання по платежах перевищує вартість його майна. Отже, щоб не стати банкрутом, підприємство мусить постійно шукати шляхи поліпшення своєї діяльності.

Важлива роль в реалізації цієї задачі відводиться аналізу господарської діяльності підприємств. За його допомогою виробляється стратегія і тактика розвитку підприємства, обґрунтовуються управлінські рішення, здійснюється контроль за їх виконанням, виявляються резерви підвищення ефективності виробництва, оцінюються результати діяльності підприємства, його підрозділів і працівників. Аналіз господарської діяльності дозволяє врахувати не тільки загальні закономірності і тенденції розвитку економіки, але і прояви загальних, специфічних і окремих економічних законів в практиці конкретного підприємства, своєчасно виявити тенденції змін і можливості підвищення ефективності виробництва. В ринковій економіці основною метою підприємницької діяльності є отримання прибутку, збільшення матеріальної зацікавленості учасників бізнесу в результатах фінансово-господарської діяльності. Максимізація прибутку в зв'язку з цим є першочерговою задачею підприємства. На величину прибутку у виробничій діяльності роблять вплив чинники суб'єктивного характеру і об'єктивні, не залежні від діяльності господарського об'єкту.

Суб'єктивні чинники: організаційно-технічний рівень управління підприємницькою діяльністю, конкурентоспроможність продукції, рівень продуктивності праці, витрати на виробництво і реалізацію продукції, рівень цін на продукцію тощо.

Об'єктивні чинники: рівень цін на споживані матеріали і енергетичні ресурси, норми

амортизаційних відрахувань, кон'юнктура ринку тощо.

Завдяки сучасним методам економічних досліджень, методиці системного, комплексного фінансового аналізу, він дозволяє точно, своєчасно, всебічно оцінити результати господарської діяльності підприємства.

УДК 658.7.001.76

ЕФЕКТИВНІСТЬ ІННОВАЦІЙНОЇ ЛОГІСТИЧНОЇ СИСТЕМИ

Панчишин Я.М., аспірант (УкрДАЗТ)

Наукові джерела розкривають декілька підходів до оцінки ефективності функціонування логістичних систем. Так одні автори критерієм ефективності встановлюють мінімум сукупних логістичних витрат, які пов'язані з управлінням матеріальними та супутніми (інформаційними, фінансовими, сервісними) потоками при забезпеченні необхідного рівня якості логістичного сервісу. При цьому наголошують на тому, що ефективність функціонування логістичної системи залежить від оптимальної організаційної структури логістичної системи. Інші автори пропонують ефективність логістики та логістичної системи визначати вартісними та натуральними критеріями (чистий дисконтний дохід, внутрішня норма прибутковості, індекс прибутковості, показники рентабельності, ліквідності, оборотності товарно-матеріальних запасів, продуктивність, трудомісткість, енергомісткість та екологічність. Крім того існує погляд, що ефективність транспортно-економічних об'єднань варто розглядати через співвідношення результатів та витрат, які пов'язані з використанням засобів виробництва, робочої сили.

Узагальнюючи існуючий досвід в цьому питанні, оцінку ефективності функціонування інноваційної логістичної системи більш доцільно проводитися за такими напрямками:

1) за підсумком логістичного процесу, результативність якого визначається показником, що характеризує прискорення оборотності оборотних засобів;

2) за підсумком інноваційного процесу, результативність якого визначається показниками, що характеризують активність суб'єктів інноваційної діяльності. Це: показник створення інноваційних об'єктів на одиницю інвестиційних ресурсів або на одиницю часу.

Крім того ефективність функціонування ІЛС залежить від ефективності здійснення інноваційної

логістики, яка визначається часом, за який можливе впровадження інновації, та ступенем задоволеності споживача інновації. Оптимальний час інновації пропонується розглядати як:

$$T_{ion} = t_{ak} + t_{фор} + t_{вз} + t_{вн} + t_3 \rightarrow \min, (1)$$

де t_{ak} - час акумулювання інформації;

$t_{фор}$ - час формування та визрівання ідеї;

$t_{вз}$ - час взаємодії (узгодження, просування);

$t_{вн}$ - час впровадження;

t_3 - час зворотного зв'язку.

3) за інтегральним показником сукупного інтегрального ефекту від розвитку транспорту та інших галузей економіки, що розраховується як різниця між інтегральним приростом кінцевого корисного ефекту, який буде отриманий в економіці в результаті розвитку ІЛС, та сумарними капітальними вкладеннями, які викликали цей приріст за період, що оцінюється.

УДК 658.5

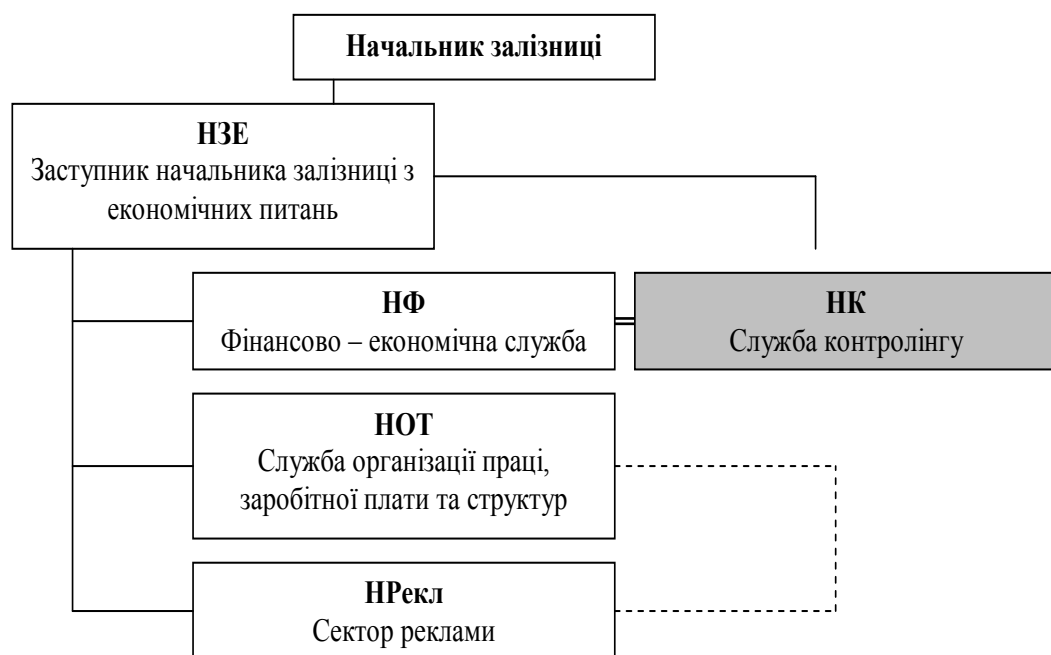
МЕХАНІЗМ ВПРОВАДЖЕННЯ СИСТЕМИ КОНТРОЛІНГУ НА ПІДПРИЄМСТВАХ ЗАЛІЗНИЧНОГО ТРАНСПОРТУ

Підпригора І.В., ст. викладач (УкрДАЗТ)

Механізм впровадження системи контролінгу на підприємствах залізничного транспорту передбачає створення служби контролінгу в структурі управління, при створенні якої необхідно враховувати наступні основні вимоги:

1. Служба контролінгу повинна мати можливість отримувати необхідну їй інформацію з бухгалтерії, фінансового відділу, планово – економічного відділу, служби збуту та служби матеріально – технічного забезпечення.

2. Служба контролінгу повинна мати можливість та повноваження організувати за допомогою інших економічних служб збір додаткової інформації, що потрібна для її аналізу та висновків, але якої немає у існуючих документах фінансово – економічної служби.



Умовні позначення:
_____ - безпосереднє підпорядкування
----- - оперативне підпорядкування
===== - рівноцінне співробітництво

Рисунок 1 - Місце служби контролінгу у структурі Південної залізниці